

מדינת ישראל
משרד ראש הממשלה
ארכיון המדינה

מפקדי האוכלוסין העות'מאניים
בארץ-ישראל
1918-1875

ערך והקדים מבוא: יונתן פגיס

ירושלים התשנ"ח

מסוף המאה התשע-עשרה ועד כיבושה של ארץ-ישראל בידי הבריטים במהלך שנת 1917, ערך השלטון העות'מאני כמה מפקדי אוכלוסין בשטחה של ארץ-ישראל. תושבי הארץ התפקדו במספר מפקדים בזה אחרי זה שרק בחלקם חפפו את השטח של המפקד הקודם. מפקדים אלה כללו את אוכלוסיית הארץ העירונית והכפרית, תוך חלוקת המתפקדים על פי דתם ועדתם.

פרטי התושבים שהתפקדו נרשמו על טפסים שהודפסו במיוחד למטרה זו, ונכרכו לספרים עבי כרס הקרויים "ספרי נפוס" (מילולית: ספרי הנפשות). 465 ספרים כאלה שכוללים פרטים רבים על האוכלוסייה שישבה בארץ-ישראל מאז שנת 1875 ועד ראשית המנדט הבריטי, נמצאים כיום בארכיון המדינה והם פתוחים בפני הציבור הרחב.

ספרים אלה אינם תגלית חדשה. כבר בשנות השבעים הכין יצחק שרייבר מארכיון המדינה "מפתח התמצאות" וכתב דברי הסבר מאירי עיניים. חוקרים נוספים טיפלו בספרים במרוצת השנים ותרמו לידע שהצטבר על תולדות הספרים וההתמצאות בהם. ברצוני לציין במיוחד את תרומתם של הגב' רודה כהן, אדר ארנון, פרופ' ע' שמלץ ועוזריהם, שעבודותיהם היסודיות היוו סימני דרך חשובים. בעבודתי הנוכחית שולבו הרעיונות והמסקנות שנאספו במשך השנים, והנתונים הועלו על גבי מחשב המאפשר לעבדם בדרך שלא היתה אפשרית עד כה.

חובה נעימה היא לי להודות לעמיתי, עובדי ארכיון המדינה, חברי ומורי, שקראו, העירו והאירו. לבסוף ברצוני להקדיש את העבודה הזאת לאשתי קלייר ובני אריאל על הבנתם ותמיכתם בשעות ארוכות ומייגעות.

יונתן פגיס

ירושלים, תשרי התשנ"ח

ספטמבר 1997

ברשות ארכיון המדינה אוסף יחיד במינו של ספרים המכילים נתונים גולמיים ממפקדי האוכלוסין העות'מאניים שנעשו בארץ-ישראל בין השנים 1875-1918. ספרים אלה, המכונים "ספרי-נפוס" (מילולית: ספרי נפשות), הנם מקור ראשוני וייחודי המעיד על היקפה והרכבה המשתנה של אוכלוסיית ארץ-ישראל בסוף המאה התשע-עשרה ותחילת המאה העשרים. בעיקר רשומים בהם הנתונים הטורקים: מוסלמים, יהודים ונוצרים, על התפלגויותיהם לכתותיהם ועדותיהם. בנוסף לאלה רשומים על-פי ארץ מוצאם גם התושבים הזרים שחיו בארץ ולא היו נתונים עות'מאניים, שעבורם הוקצו ספרים מיוחדים.¹

האוסף כולל 465 כרכים כתובים בטורקית עות'מאנית,² אותם ניתן לחלק על-פי הפורמאט שבו נכתבו לשש קבוצות:

א) ספרי יסוד וטיוטה	ד) ספרי מוכתאר
ב) ספרי זרים	ה) ספרי צבא
ג) ספרים נפתיים	ו) ספרי גביית מסים

מפקדי האוכלוסין אינם קלים לקריאה, ויש צורך במיומנות וניסיון רב כדי לאתר שמות של מתפקדים יחידים. ניכר שחלק מן הספרים נכתב בחיפזון וכתב היד בהם כמעט בלתי קריא. חלקם נכתב ברישול מבלי להקפיד על מילוי כל הפרטים כנדרש, אך מרבית הספרים במצב טוב שמאפשר קריאה שוטפת. כדי להקל על ההתמצאות באוסף איחדתי את כל המפתחות שהוכנו עד כה כעזרי-חיפוש לקובץ מחשב אחד. קובץ זה מאפשר לעבד נתונים מכלל האוסף כמקשה אחת, להשוות ספרים ואוכלוסיות ממקומות שונים ולבצע עדכונים ותיקונים בקלות רבה. כמו כן, מאפשר המחשב לבצע חתכים מגוונים של סקטורים שונים באוכלוסייה, דבר שיכול להיות לעזר רב במחקרים שייעשו בעתיד.

חשוב לציין כי הנתונים הגולמיים של המתפקדים לא הוקלדו. כלומר, לא ניתן בשלב זה לאתר על-ידי המחשב מתפקדים על-פי שמם. לעומת זאת, אפשר לאתר

¹ לגבי סוגי הספרים ראה בעמ' 19.

² למעט שבעה ספרים הכתובים בעברית.

בקלות את המקום הנכון לחיפוש בספרים שבו אמורים להימצא הפרטים המבוקשים, על-פי חתכים שונים כגון: תחום השנים, הדת, העדה, ולמעשה לפי כל אחד מן הפרמטרים שעל פיהם מופתחו המתפקדים. משמעותו של דבר, שניתן להגיע לקבוצה מסוימת באוכלוסייה, שבה אמור להיות רשום אותו אדם שהתפקד, אם כי בכל זאת אין ודאות שאכן הוא מופיע בספרים שבידנו.

עיבוד סטטיסטי של נתונים אלה יכול לתרום להבנת המציאות החברתית והכלכלית ששררה בארץ-ישראל בתקופה זאת - כמה ילדים בממוצע היו למשפחה מדת או עדה מסוימת, מה היה המקצוע האופייני של עדה מסוימת בעיר או בכפר, מה היה שיעור הריבוי הטבעי, מהו אחוז המהגרים שהצטרף לקהילה ועוד כהנה וכהנה שאלות המלמדות על הפוטנציאל המחקרי העצום שגלום במפקדי אוכלוסין אלה.

אף-על-פי כן טרחו מעטים בלבד לקרוא ולעבד חלק מן הנתונים הגולמיים שבספרים. נראה שאלפי הדפים הכתובים בכתב-יד טורקי עות'מאני מרתיעים את החוקרים, והנטייה היא להסתמך על מקורות כגון ספרות מסעות, הערכות ואומדנים שמידת מהימנותם מוטלת בספק. חוקרים רבים השתמשו בהערכות ואומדנים שונים, ולעיתים גם בתמצית של הנתונים הגולמיים שדווחו מהמחוזות והגיעו בסופו של דבר אל המרכז באיסטנבול. אולם, רק מעטים עד כה התפנו לחקור ביסודיות את הספרים המקוריים המכילים את הנתונים הגולמיים.

לא רק חשיבות מחקרית יש לספרי הנפוס, אלא גם חשיבות משפטית ומינהלית, שכן תביעת בעלות על קרקע או רכוש נעשית לעתים על סמך שיוך משפחתי - צאצאיו של בעל נכס זכאים לתבעו אם ביכולתם להביא ראיה שהם אכן בניו או נכדיו של הנפטר. פעמים רבות סיפקו ספרי הנפוס את ההוכחה. עיבוד הנתונים הגולמיים יכול ללא ספק להוות בסיס-נתונים של ממש, על-כל-פנים מן האספקט המחקרי, בכל מחקר סוציולוגי, דמוגרפי או כלכלי של ארץ-ישראל המתייחס לסוף המאה שעברה ולתחילת המאה העשרים.

הספרים עדיין מחכים אפוא לחוקר שינצל את האינפורמציה הגלומה בהם.

מפקדי אוכלוסין באימפריה העות'מאנית

עדויות על עריכת מפקדים מסוגים שונים קיימות כבר מראשיתה של התקופה העות'מאנית. במהלך המאה הארבע-עשרה התקיימו מספר מפקדי-קרקעות ואוכלוסין (בין השנים 1326-1360, ובין 1360-1389), אם כי לא ידוע באיזה אופן בדיוק נרשמו הנתונים. במאות החמש-עשרה והשש-עשרה נהגו השלטונות העות'מאניים לקיים מפקדים בכל שטח חדש שנכבש על ידם.³

בין השנים 1512-1520 ערך הסולטאן סולימאן המפואר מפקד כללי, ואף חוקק חוק על פיו יש לעדכן מפקד זה במחזוריות של מאה שנים.⁴ ההנחה המקובלת היא שניתן לראות בתכיפותם והיקפם של מפקדי אוכלוסין אינדיקציה למידת אחיזתו של השלטון באוכלוסייה. ואכן, ככל שהשלטון חזק יותר, כך גדלים היקף הרישום ומהימנותו. עד המאה השש-עשרה נשלטו מחוזות האימפריה ביעילות ותקיפות, אולם מאז ואילך נחלש כח השלטון בהדרגה, בייחוד בפרובינציות המרוחקות. כפועל יוצא מכך, חלה ירידה גם במהימנות רישום המפקדים. במאות השבע-עשרה והשמונה-עשרה כבר לא נהנה השלטון המרכזי מאותה סמכות שהיתה לו בתקופת פריחתו במאה השש-עשרה והוא התקשה לקיים את המפקדים כסדרם.

לקראת סוף המאה התשע-עשרה חלה התעוררות כללית במרבית תחומי החיים באימפריה העות'מאנית. התעוררות זו מצאה את ביטויה גם בצורך לעדכן את המידע על מצב האוכלוסייה בכל רחבי האימפריה. אחת הסיבות היתה צבאית במהותה - מאז בוטל חיל היניצ'ירים בשנת 1826 היה צורך להחליפו בכוחות צבא, וספרי רישום מיוחדים הוכנו כדי ללוות ולתעד את גיוסם. כמו כן שוכללה בהדרגה

³ קיימת הסברה שנקבע מחזור של שלושים שנה בין מפקד למפקד בכל שטח חדש שנכבש. ראה:

K. Karpat, "Ottoman Population Records and the Census of 1881/1882-9
(להלן: קארפאט), 1893", *IJMES*, p.243 (1978).

⁴ כפי הנראה מדובר במפקד כללי באימפריה, שכן באזורים שונים היו נהוגות הפסקות קצרות יותר בין מפקד אחד למשנהו.

שיטת רישום המתפקדים והוכנסו לשימוש ספרים שיוחדו כל אחד לנושא מסוים כמו לידות, פטירות, הגירות וכו', כפי שיתואר בהמשך.

מפקד האוכלוסין העות'מאני הראשון במאה התשע-עשרה נעשה בהוראתו של הסולטן מחמוד השני בין השנים 1831-1838. מפקד זה לא כלל את שטחה של ארץ-ישראל מכיוון שלא היוותה באותו הזמן מקור משמעותי לגיוס חיילים או לגביית מסים.⁵ המפקד כלל שטחים "עשירים" יותר באירופה, והיה מבוסס על ספירת בתי אב בלבד, כלומר, התפקד רק ראש המשפחה ללא בני משפחתו. במפקד זה חולקו למתפקדים תעודות מסע רשמיות (בטורקית: מרור תד'כרסי) ובהן נרשמו פרטיו האישיים, כגון שם בעל התעודה, מקום לידתו, מקום מגוריו, מקצועו, אזרחותו, דתו וכד'.⁶

המפקד השני התקיים בשנת 1844, חרף התנגדות מסוימת בקרב חלקים מהאוכלוסייה. לשם ביצועו מונו פקידים מיוחדים שהיו ממונים על עריכת המפקדים, מדרגת שר (במשרד רישום האוכלוסין) ומטה, עד קצינים ופוקדים שהיו פזורים במחוזות.⁷

המפקד הבא התקיים בין השנים 1866-1873 וכלל רק את מחוז הדנובה (רוב שטחה של בולגריה היום). הפעם הונפקו למתפקדים מעין תעודות זהות (בטורקית: תד'כרה עתי'מאניה), שבהן עתידים היו להירשם כל השינויים במצבם האישי, כלומר, מקום מגורים, נישואין, שם, מקצוע וכו'. חמישה מיליון תעודות כאלה הודפסו למחוז הדנובה בלבד, ועוד כחמישה-עשר מיליון הוזמנו עבור המפקד הכללי שהיה בשלבי תכנון. במחצית השנייה של המאה התשע-עשרה כבר היה ברור שקיום מפקד בלבד אינו מספק את צורכי השלטון. היה צורך לשוב ולעדכן את הנתונים גם במקומות בהם כבר נערך כדי שישקפו נאמנה את המציאות הדמוגרפית המשתנה.

⁵ J. McCarthy, *The Population of Palestine*, New-York 1988, p 5 (להלן: מקארתי)

⁶ קארפאט, עמ' 244. מטרת התעודה היתה לאפשר מידה כלשהי של בקרה על הגירות אוכלוסין במקרים שהתרחשו. דוגמה לתעודה כזו ראה בעמ' 239.

⁷ בירושלים מונה בשנת 1851 "פוקד נפשות", שתפקידו היה לספור את התושבים, להנפיק תעודות מסע, ולרשום את המתים. ראה: "בן-אריה, עיר בראי תקופה, ירושלים 1977, עמ' 255.

ייתכן שעדכון שגרתי של המפקדים היה עולה בידם של הטורקים - לו היתה האוכלוסייה נשארת במקומה וגדלה בהתאם לשיעורי הילודה הרגילים. אולם קרוב לשני מיליון מוסלמים שסבלו ברוסיה מגיוס כפוי לצבא ומרדיפות דתיות עקרו בין השנים 1862-1870 מן הקווקז אל שטחי האימפריה.⁸ נוסף על כך הלך והתפתח לקראת סוף המאה סחר החוץ באימפריה, עובדה שהניעה רבים לעבור ולהתיישב במרכזים עירוניים, ובייחוד בערי החוף. תמורות דמוגרפיות גדולות כל כך לא יכולות היו להיות מתועדות בעדכונים השגרתיים של מפקדי האוכלוסין הקודמים, ויהיו תכופים ככל שיהיו.⁹ היה הכרח לערוך מפקד מקיף חדש, וההכנות לקראתו החלו בשנת 1874.¹⁰

לקראת המפקד הגדול הופצו הוראות חדשות באשר לאופן עריכתו - בכל מחוז עתידה היתה לקום ועדה שתכלול את נציג הממשל, נציג מוסלמי, נציג לא-מוסלמי שנבחר ממנהיגי העדה, מזכיר, ועוזר. לוועדה הותר להסתמך במידה מוגבלת על נתונים מן המפקדים האחרונים, אך ברוב המקרים היה עליה לעבור בכל מקומות היישוב שבמחוז. כל הזכרים, ובכללם ילדים ותינוקות, חויבו להופיע לפני הוועדה, ולמסור את גילם, שמם, צבע עיניהם ועורם, ומגבלות גופניות קבועות (כגון עיוורון או נכות). כל משפחה קיבלה מספר-רישום ונרשמה כיחידה נפרדת תוך הפרדה בין הגברים והנשים.¹¹ כמו כן ניתן לוועדה היתר להשתמש בכוח על מנת להביא את הנרשמים שסירבו לבוא מרצונם, אך תוך התחשבות בכבודם. הוראות נפרדות עסקו באופן הטיפול באזרחים נעדרים, זרים, ומי שהיו מוגנים בזכות הקפיטולציות. סיכום הנתונים אושר בידי נכבדי העדה, והעתק ממנו נשלח למשרד הרישום המחוזי. קצין המפקד המחוזי שלח את סיכום מספר הגברים שבמחוז למשרד רישום הרכוש (בטורקית: דפתר ח'אקאני), ולנציג הצבא.

⁸ מיעוטם יושבו בידי העות'מאנים בארץ-ישראל, ואלה ראשוני הצירקסים בארץ ובעבר הירדן.

⁹ אפילו בימינו לא ניתן לקבל נתונים שלמים במפקדי אוכלוסין - בשנת 1990 נערך בארצות-הברית מפקד אוכלוסין כללי, והסטייה המשוערת בו הסתכמה ב-4 מיליון נפש(!) שכן התקשו לספור את חסרי הבית, הנוודים וכו'.

¹⁰ תופעה דומה התרחשה גם בשנת 1915 בירושלים - השלטון העדיף לקיים בעיר החדשה מפקד חדש במקום לעדכן את המפקד הקודם, בגלל השינויים הגדולים בתפרושת האוכלוסייה.

¹¹ מאז 1870 החלו להתפקד גם הנשים במשפחה.

שלושה סוגים של ספרים היו בשימוש :

1) **ספר-יסוד** - (בטורקית: "אסאס דפתר"), ובו נתונים על גיל ושינויים במצב אישי או צבאי.

2) **ספר-סיכום** - (בטורקית: "אג'מאלי"), ובו סיכום מספרי של ספרי היסוד. בספר-סיכום נרשם מספר התושבים הכללי בכל מקום יישוב, לפי התפלגות דתית ועדתית.

3) **יומן אירועים שוטפים** - (בטורקית: "יומיה וקועאת"), ובו נרשמו לידות, פטירות, ושינויים במצב האישי והצבאי. בכל שישה חודשים עודכנו הנתונים בספר זה לפי מספר הלידות והפטירות שבמקום.¹²

ההוראות הופצו בשנת 1874, וייתכן שבמקומות מסוימים כבר החל המפקד, אך הוא הופסק בגלל ארבע סיבות עיקריות :

- 1) המרידות שפרצו בבוסניה-הרצגובינה ב-1875.
- 2) התאבדותו של הסולטן עבד אלעזיז ועלייתו לשלטון של עבד אלחמיד השני.
- 3) המלחמה נגד רוסיה שבעקבותיה איבדה האימפריה שטחים נרחבים.
- 4) הגירת המונים מן הבלקן והתמורות הדמוגרפיות שחלו בעקבותיה.

ההזדמנות לערוך מפקד כולל נדחתה אפוא ב-7 שנים, עד שנת 1881.

מפקד 1881 נעשה בזמן שבו כבר היתה האימפריה העות'מאנית שרויה בתהליך מואץ של ריכוזיות שלטונית. תהליך זה חייב זרימת מידע מהימן ומעודכן על המאגר האנושי והכלכלי מכל רחבי האימפריה. בייחוד היו חשובים נתונים אלה לקראת גיוסו וארגונו של הצבא העות'מאני המודרני - בין אם כדי לשלוט במערך הגיוס של הגברים המוסלמים, ובין אם כדי לעדכן את גביית המסים שבאמצעותם מומנו פעולות הצבא. כבר בשנת 1838 התבסס הסולטן מחמוד השני על הנתונים ממפקדי האוכלוסין, בשעה שהנהיג גיוס חובה לגברים המוסלמים,¹³ וזו היתה אחת המטרות של המפקד הזה. המפקד שימש כאמור לשם גביית מס, בייחוד מן

¹² מבין שלושת הסוגים נמצאים בארכיון המדינה שניים - ספרי יסוד ויומני רישום שוטפים (דפתר וקועאת), הנקראים ספרים נפתיים.

¹³ המתגייסים חולקו לארבע יחידות שירות בהתאם לגילם - כל שכבת גיל והמשימות המיוחדות לה. ואלה היחידות - מאזף (מבני 20 עד 24), אחתיאט (מבני 24 עד 26), רדיף (מבני 26 ועד 40), ומסתחפטי (מבני 40 ועד 44). ייתכן שהגיוס הזה היה תגובה לגיוס החובה שהוטל בידי השלטון המצרי בארץ.

האוכלוסייה הלא-מוסלמית ששילמה את "מס הגולגולת" (גיזיה). מס זה בוטל במאי 1855, כמו גם האיסור על לא מוסלמים לשאת נשק.¹⁴ למרות זאת יהודים ונוצרים לא גויסו לצבא, והוכרחו לשלם במקום זאת מס שנקרא בשם "בדלי" או "בדלאת י-עסכריה" (מילולית: "במקום שירות צבאיים").¹⁵ המס הוטל כאמנר על נתינים טורקיים לא מוסלמים, אך גם למוסלמים הותר להמיר את שירותם הצבאי במס זה (אם כי תמורת סכומים גבוהים יותר). עם פרוץ מהפיכת "הטורקים הצעירים" בוטלה האפשרות להמיר את השירות הצבאי בתשלום מס, וחובת גיוס הוטלה על כל האזרחים בלא הבדל דת.¹⁶ קהילות לא-מוסלמיות מסרו באופן "מסורתי" נתונים פיקטיוויים לא מעודכנים, ונטו להפחית את מספר נתיניהן, כדי ששיעור המס המשולם על ידן יישאר נמוך. משום כך היה השלטון מעוניין לקיים מפקד משלו, מפקד שישקף נאמנה את היקף האוכלוסייה משלמת המס. נוסף על כך ניתן היה לפי המפקד לאתר ריכוזי אוכלוסייה, עובדה שהשפיעה על תכנון ארוך טווח. ריכוז אוכלוסין באזור מסוים קבע למשל, את מיקומם של גשרים מתוכננים, תוואי הדרכים הסלולות, וגם נתן אינדיקציה היכן יש להקצות משאבים ושירותים.¹⁷

באימפריה העות'מאנית היתה אפוא מסורת ארוכה של קיום מפקדי אוכלוסין. מימיהם הראשונים הכירו השליטים בנחיצותם של מפקדי אוכלוסין ורכוש, בעיקר למטרת גביית מסים. במאה השבע-עשרה נקטע רצף המפקדים, כתוצאה מהידרדרותה הכללית של האימפריה. במאה התשע-עשרה חודשו שוב המפקדים כחלק מהמאמץ העות'מאני לרכז את השלטון ולחזק את הפיקוח בכל רחבי האימפריה. בתקופה הזאת שימשו המפקדים גם לשם גיוס צבאי, וגם למעקב אחר

Moshe Ma'oz, *Ottoman Reform in Syria and Palestine 1840-1861*. Oxford: Clarendon Press, 1968, p. 195. 14

דוגמה לפורמאט של ספר מסוג "בדלאת-עסכריה" ראה למשל, ספר נפוס, מסי 135. 15
משנת 1913 פעל בירושלים בהנהגת החכם-באשי "ועד בחינת תלמידים" שבחן תלמידי-חכמים לצורך קבלת תעודה ("תעודת חכמים"). מטרת התעודה היתה לפטור בכל זאת חלק מהגברים היהודים משירות בצבא הטורקי. 16

אודות פיתוחן הגיאוגרפי של ירושלים ויפו בסוף המאה התשע-עשרה ותחילת המאה העשרים ראה: 17

Ruth Kark, "The contribution of the Ottoman regime to the development of Jerusalem and Jaffa, 1840-1917, in: David Kushner (ed.), *Palestine in the late Ottoman period*, Jerusalem, Yad Izhak Ben-Zvi Press, 1986.

נתיניהם של ארצות אחרות שזכו למעמד מיוחד בזכות חוק הקפיטולציות. כמו כן שימשו המפקדים לתכנון גיאוגרפי של דרכים והקצאה יעילה של משאבים ושירותים.

חזרה ! ק

עד כמה לנודד או מורה למנוח או לנפשו זאת המולדת
מסדו או רצונו ומחלות במחלק הזמן תמיד להוותי מעבר
עד כבוד מולדת ומגלה תעוה, ולמתי פה קצת
אין מנוח ומנוח, וגם מורה לנפשו זאת המולדת ולנפשו הזאת
הנה אומרו עד היום. אמר ויכרר מי לנפשו במולדת אהבת
ואו לנפשו מסד מהותי.

הקרה ? ג

אז הפעם השועט לבו נמלנו חתומת השלמי לא מלכה
המולדת לא רצת, הויה מברח לא זה, ויזן לעבד פועם
לה מולדת המלכות תעודה זאת עם הענין לא המוצע הויה
בטעמו המעלעט למנוח, ובלהו, היצאתי אהם זאת הפעם
השועט הנה, למולדת כמות בטעמו המגדודים אצד למולדת
הוא היום בזה. זה אכחמה זה לא השקטוזה להלכו חלומות
גם מורה למנוח ובלהו, עד למסדרי השועט החודש
מכנס ממש מסד, מורה הנה אוו נכנסו אורם סמלתי החודש
למנוח המעקמה ימי ארצנו זאת א לא יתמתי (הננים)
אפלי ודברת בהמשלה האורה. וה' לטען/זאוויה

1	הייג	1249	הירושלמי	818	גמ' א' ע"ג א' ע"ג
		1290	ירושלמי		ב"ב ד' ע"ג
		1255	הירושלמי		... גמ' א' ע"ג א' ע"ג
		1273	קדמוני	819	גמ' א' ע"ג א' ע"ג
		1280	"		גמ' א' ע"ג א' ע"ג
1302	הייג	1242		820	גמ' א' ע"ג א' ע"ג
1		1267			ב"ב ד' ע"ג
		1249			גמ' א' ע"ג א' ע"ג
		1286			ב"ב ד' ע"ג
		1292	קדמוני		גמ' א' ע"ג א' ע"ג
		1294	"		גמ' א' ע"ג א' ע"ג
		1286			גמ' א' ע"ג א' ע"ג
1	הייג	1269	ירושלמי	821	גמ' א' ע"ג א' ע"ג
		1280	"		גמ' א' ע"ג א' ע"ג
		1300	"		גמ' א' ע"ג א' ע"ג
X	הייג	1307			גמ' א' ע"ג א' ע"ג

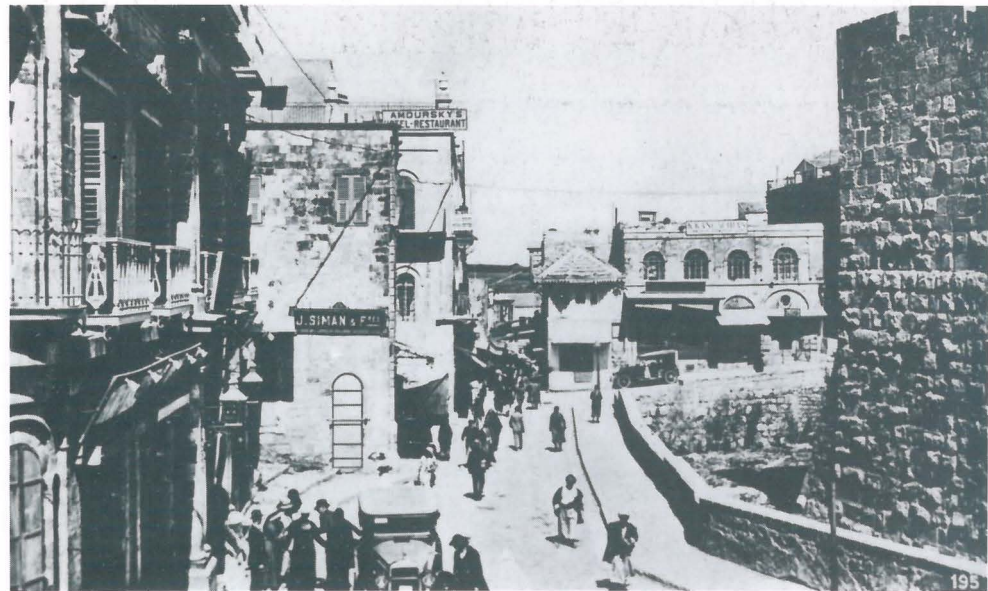
ספר 62 א' ספר מוכתאר של יהודים אשכנזים בירושלים: הספר כולל רישומים עד שנת 1917. אפשר לראות כי בני הזוג שפולער עקרו מירושלים ליפו בשנת 1890 (1306 לפי מניין השנים הטורקי) וראש משפחת וינטרוב נפטר בשנת 1886 ובנו רשום כ"חייב" בתשלום כלשהו

דפוסים שונים

דפוסים שונים

מספר	שם	דפוס		מחבר		תאריך		מחיר		הערות	
		מספר	שם	שם	מספר	שנה	מספר	שנה	מספר	שנה	מספר
1111	דפוס	1111	דפוס	דפוס	1111	1111	1111	1111	1111	1111	1111
1112	דפוס	1112	דפוס	דפוס	1112	1112	1112	1112	1112	1112	1112
1113	דפוס	1113	דפוס	דפוס	1113	1113	1113	1113	1113	1113	1113
1114	דפוס	1114	דפוס	דפוס	1114	1114	1114	1114	1114	1114	1114
1115	דפוס	1115	דפוס	דפוס	1115	1115	1115	1115	1115	1115	1115
1116	דפוס	1116	דפוס	דפוס	1116	1116	1116	1116	1116	1116	1116
1117	דפוס	1117	דפוס	דפוס	1117	1117	1117	1117	1117	1117	1117
1118	דפוס	1118	דפוס	דפוס	1118	1118	1118	1118	1118	1118	1118
1119	דפוס	1119	דפוס	דפוס	1119	1119	1119	1119	1119	1119	1119
1120	דפוס	1120	דפוס	דפוס	1120	1120	1120	1120	1120	1120	1120
1121	דפוס	1121	דפוס	דפוס	1121	1121	1121	1121	1121	1121	1121
1122	דפוס	1122	דפוס	דפוס	1122	1122	1122	1122	1122	1122	1122
1123	דפוס	1123	דפוס	דפוס	1123	1123	1123	1123	1123	1123	1123
1124	דפוס	1124	דפוס	דפוס	1124	1124	1124	1124	1124	1124	1124
1125	דפוס	1125	דפוס	דפוס	1125	1125	1125	1125	1125	1125	1125
1126	דפוס	1126	דפוס	דפוס	1126	1126	1126	1126	1126	1126	1126
1127	דפוס	1127	דפוס	דפוס	1127	1127	1127	1127	1127	1127	1127
1128	דפוס	1128	דפוס	דפוס	1128	1128	1128	1128	1128	1128	1128
1129	דפוס	1129	דפוס	דפוס	1129	1129	1129	1129	1129	1129	1129
1130	דפוס	1130	דפוס	דפוס	1130	1130	1130	1130	1130	1130	1130
1131	דפוס	1131	דפוס	דפוס	1131	1131	1131	1131	1131	1131	1131
1132	דפוס	1132	דפוס	דפוס	1132	1132	1132	1132	1132	1132	1132
1133	דפוס	1133	דפוס	דפוס	1133	1133	1133	1133	1133	1133	1133
1134	דפוס	1134	דפוס	דפוס	1134	1134	1134	1134	1134	1134	1134
1135	דפוס	1135	דפוס	דפוס	1135	1135	1135	1135	1135	1135	1135
1136	דפוס	1136	דפוס	דפוס	1136	1136	1136	1136	1136	1136	1136
1137	דפוס	1137	דפוס	דפוס	1137	1137	1137	1137	1137	1137	1137
1138	דפוס	1138	דפוס	דפוס	1138	1138	1138	1138	1138	1138	1138
1139	דפוס	1139	דפוס	דפוס	1139	1139	1139	1139	1139	1139	1139
1140	דפוס	1140	דפוס	דפוס	1140	1140	1140	1140	1140	1140	1140
1141	דפוס	1141	דפוס	דפוס	1141	1141	1141	1141	1141	1141	1141
1142	דפוס	1142	דפוס	דפוס	1142	1142	1142	1142	1142	1142	1142
1143	דפוס	1143	דפוס	דפוס	1143	1143	1143	1143	1143	1143	1143
1144	דפוס	1144	דפוס	דפוס	1144	1144	1144	1144	1144	1144	1144
1145	דפוס	1145	דפוס	דפוס	1145	1145	1145	1145	1145	1145	1145
1146	דפוס	1146	דפוס	דפוס	1146	1146	1146	1146	1146	1146	1146
1147	דפוס	1147	דפוס	דפוס	1147	1147	1147	1147	1147	1147	1147
1148	דפוס	1148	דפוס	דפוס	1148	1148	1148	1148	1148	1148	1148
1149	דפוס	1149	דפוס	דפוס	1149	1149	1149	1149	1149	1149	1149
1150	דפוס	1150	דפוס	דפוס	1150	1150	1150	1150	1150	1150	1150

ספר פטירות מס' 165 : ספר זה מתוארך לשנים 1905-1913 גודלו 40x50 ס"מ. ניתן לראות את הגיוון בארצות מוצאם של היהודים בירושלים (מינסק, רומניה, אמריקה, ירושלים, בגדאד ועוד)



ירושלים — שער יפו



המושבה הגרמנית בירושלים 1898



נמל יפו



ירושלים 1898

ארץ-ישראל הענייה לא נכללה כאמור במפקד שקיים מחמוד השני בין השנים 1831-1838,¹⁸ ורישומי האוכלוסייה האפקטיוויים הראשונים נעשו בארץ רק לאחר כשלושים שנה. כפי שהיה נהוג באירופה, התפקדו תחילה רק הגברים מהם-נגבו המסים ואותם ניתן היה לגייס לצבא, ורק משנות השבעים החלו להתפקד גם הנשים. עדות ראשונה לרישומי אוכלוסייה עות'מאניים רשמיים במאה התשע-עשרה בארץ-ישראל נמצאת בספר השנה של מחוז סוריה משנת 1871 בו נרשמה האוכלוסייה העירונית בחלוקה דתית, והאוכלוסייה הכפרית שנרשמה ללא סדר כלשהו.

ההיסטוריון אברהם לונץ כתב על מפקדי האוכלוסין באותה תקופה לאמור:

...ממשלתנו הרוממה פקחה אף היא את עיניה לטוב,
ותוציא צו כי כל יושבי הארץ החוסים בצלה ייכתבו
בספר הפיקודים, למען תדע ותכיר את מספר ומצב
יושביה.¹⁹

בספרי הנפוס המצויים בארכיון המדינה מחולקת האוכלוסייה על-פי דתות ועדות גם בערים וגם בכפרים.²⁰ ברוב הספרים הנפתיים מצוינת דתו של הנרשם, והודות לכך ניתן להבדיל בין בני דתות שונות גם אם הרישום הוא כרונולוגי.

ההגירה המוסלמית לארץ-ישראל במהלך המאה התשע-עשרה היתה גורם משני בגידול האוכלוסייה,²¹ אך תרמה למגוון העדות והכתות המוסלמיות - תושבים מצריים, כולל כאלה שנותרו באזורים שונים לאחר חזרתו של איברהים פאשה למצרים והתיישבו בהם כגון בבקעת בית שאן, עכו, יפו ג'לג'וליה, עמק יזרעאל ועוד.

¹⁸ המפקדים הראשונים בארץ-ישראל העות'מאנית התבצעו מיד לאחר כיבושה בשנת 1516. ראה: מקארתי, עמ' 2. בספרי המפקד הקדומים ביותר שבאוסף אין ציון של מועד עריכת המפקד והם מתוארכים לשנת 1875 - היא שנת הלידה המאוחרת ביותר המצוינת בהם.

¹⁹ לונץ, אצל רות קרק, **יפו, צמיחתה של עיר 1799-1917**, ירושלים תשמ"ה, עמ' 117.
²⁰ לעתים נדירות צוינה עובדת השתייכותו של אדם לעדה הדרוזית (ראה למשל ספר 436). העדות הצירקסית או השיעית לא מצויינות כעדות נפרדות, אם כי את הצירקסים ניתן לזהות לעתים על-פי שמותיהם המיוחדים.

²¹ יהושע בן אריה וישראל ברטל (עורכים), **ההיסטוריה של ארץ-ישראל בשלהי התקופה העות'מאנית (1799-1917)**, ירושלים, 1990, עמ' 49.

בשנת 1878 נקט הסולטן עבד אלחמיד השני מדיניות של התיישבות יזומה באזורי הספר של הארץ, ולשם כך שחרר משירות צבאי חיילים טורקים, צירקסים ובוסנים, ויישב אותם בעמק הירדן, בגליל ובאזורי החוף. כמו כן התיישבו בארץ ערבים מתימן ומאלג'יר.

במסגרת הרישומים של האוכלוסייה המוסלמית בספרי הנפוס נכללו גם התושבים הדרוזים והצירקסים.²² למוסלמים הרשומים מאזור אשקלון קיים בנוסף לספרי הנפוס גם ספר של המוכתאר המוסלמי (ספר המוכתאר היחידי שהתגלה עד כה ומתייחס לאוכלוסייה מוסלמית).

רישומי הנוצרים משקפים רוב מוחלט ליוונים אורתודוקסים, ואחריהם מגוון עדות וכתות (פירוט העדות ראה בעמ' 25). ה"לטינים" המצויינים בספרי הנפוס הנם למעשה בני העדה הקתולית. למעט הפקידות הזרה שהתיישבה בארץ והגירה מצומצמת יחסית, הנוצרים הרשומים בספרי הנפוס הם ערבים נוצרים מקומיים. למרות שהמהגרים הנוצרים לא היו רבים, הם חוללו שינויים של ממש בנוף העירוני והכפרי בארץ, והשאירו את חותמם החברתי והתרבותי-רוחני. בנוסף על המתישבים האמריקאים, שהגיעו ממניעים דתיים ליפו וירושלים, ידעה הארץ הגירה מיוחדת במינה - החל משנת 1868 הגיעו מבדן-וירטמברג שבגרמניה, בני כת הטמפלרים. תחילה הם התיישבו בחיפה, אך הקימו גם מושבות ביפו, שרונה, ועוד. לקראת סוף המאה התשע-עשרה מנו בערך 1500 נפש (על-אף שמספרם בשנים קודמות היה רב יותר), ומקצתם רשומים בספרי הנפוס השונים.

ההגירה היהודית לארץ נחלקת לעלייה הראשונה (1882-1903) ולעלייה השנייה (1904-1914).²³ כל אחת מהן תרמה הן מן הבחינה הדמוגרפית והן מבחינת פיתוחה של הארץ וקידומה לקראת הפיכתה למשאת נפשו של העם היהודי בגולה. על-פי אומדן זהיר, שבו נלקח בחשבון אחוז מסוים של יהודים שירדו מן הארץ עקב מאורעות שונים, חיו בארץ בין 60,000 ל-70,000 יהודים מאז 1882 ועד ערב מלחמת

²² ראה הערה 21 לעיל.

²³ לגבי האוכלוסייה היהודית קיימים מקורות מקבילים כגון המפקדים שערך משה מונטיפיורי בשנים 1839-1875, והמפקד של המשרד הארץ-ישראלי של ההסתדרות הציונית. במסגרת עבודה זאת אין בכוונתי לעסוק בהשוואת המקורות האלה.

העולם הראשונה. תחילתה של המלחמה הביאה לעזיבה ניכרת של יהודים את הארץ: הגברים בגילאי 17-50 נדרשו להתגייס לצבא העות'מאני, ואלה שהתחמקו נאלצו לעזוב את הארץ.²⁴ גם ביטול הקפיטולציות עם פרוץ המלחמה הביא לעזיבת נתינים זרים רבים, ונתיני ארצות אויב גורשו. בראשית דצמבר 1914 עזבו את נמל חיפה שתי אניות שעל סיפונן נזירות ונזירים, מורים ואנשי דת מן הארץ כולה.²⁵ אכן, במספר ספרי נפוס מצוינת עזיבת יהודים למקומות שונים בעולם, אך מספרם של אלה נמוך ביותר, והרישום מבחינה זו לוקה בחסר. משום כך אין לכמת את עזיבת היהודים את הארץ בראשית המאה על סמך ספרי הנפוס בלבד.²⁶

האוכלוסייה היהודית נרשמה לצד ספרי הנפוס הרשמיים גם בשמונה ספרי מוכתאר. אלה מהווים מקור משלים למפקד, ולגבי כמה יישובים אפילו בלעדי.²⁷ העדה השומרונית אינה מופיעה בנפרד בספרי הנפוס שבידנו, על-אף שנתונים עליה מופיעים בנפרד בסטטיסטיקות העות'מאניות המתייחסות לארץ-ישראל.

איסוף הנתונים התנהל בצורה הבאה - הפוקדים הטורקים עברו מכפר לכפר ומעיר לעיר בכל רחבי הארץ. משלחת הפוקדים כללה את ועדת הרישום הממלכתית (ה"קומיסיה") שהורכבה מיושב-ראש, פקיד רישום ולבלר, ואליה הצטרף ראש העדה או הקהילה שאותה עמדו לפקוד, או נציגים אחרים שלה. כפי הנראה ישבה ועדת המפקד במקום קבוע, ואנשי היישוב הופיעו לפניו כדי למסור פרטים על בני ביתם. רק במקרים יוצאים מן הכלל הטריחו חברי הוועדה או נציגיהם את עצמם לבית כלשהו לאשר או לבדוק את הגרים בו (בדרך כלל הסתפקו בעדות בעל-פה של שני גברים בוגרים). בזמנים שבהם היו הפוקדים מעוניינים רק בגברים בני גיוס התפקדו רק הגברים של אותו יישוב (הספרים המציינים זאת מתוארכים לשנות השבעים בעיקר).

²⁴ יהושע בן אריה וישראל ברטל (עורכים), **ההיסטוריה של ארץ-ישראל בשלהי התקופה העות'מאנית (1799-1917)**, ירושלים 1990, עמ' 49, וכמו כן מגוון של זכרונות אישיים של יצחק בן צבי, דוד בן גוריון ואחרים.

²⁵ אלכס כרמל, **תולדות חיפה בימי התורכים**, ירושלים, תשל"ז (1977), עמ' 169. (להלן: כרמל).

²⁶ באשר לממדי הירידה מן הארץ בתקופת זו, ראה אצל יהושע קניאל, "ממדי הירידה בתקופת העלייה הראשונה והשניה (1882-1914)", **קתדרה**, 73, תשנ"ה (1994).

²⁷ ראה ספר מספר 465, למשל.

ספרי המפקד נחתמו בידי חברי הוועדה והמוכתארים (ראשי הקהילות). בצד החותמת מופיע נוסח קבוע פחות או יותר, המאשר את תקפותו ואמיתותו של המפקד, לאמור:

כל הפרטים הנקובים לעיל נכונים ולא העלימו כל
נפש מנפשות המקום או העדה, וכי הם מקבלים
עליהם את כל האחריות והעונש הכרוכים בדבר.

מתחת לחתימותיהם הופיעה חותמתו של נציג הממשל, שאישר בדיעבד את קיומם ותקפותם של הנתונים. המפקדים הרשמיים לא היו המפקדים היחידים שנעשו בארץ. במסגרת יוזמות מקומיות התפקדו תושבי אזור זה או אחר, למשל במפקד שערך המהנדס הטמפלרי שומאכר לתושבי מחוז עכו בשנת 1886, לקראת גיוס הגברים לסלילת כבישים באזור. על אף השתדלותו ומאמציו להקיף את כל אוכלוסיית המחוז, מציין שומאכר עצמו, כי אין התוצאות משקפות את המציאות, אם כי יש בהן התקדמות רבה בהשוואה ל"ספרי רישום הנפשות" העות'מאניים. לדבריו, התחמקו התושבים הערבים מהמפקד הרשמי (מחשש גיוס לצבא או לגביית מסים), אך גם היהודים ניסו להתחמק.²⁸ מהימנותם של המפקדים במאה התשע-עשרה אינה אחידה, והיא הלכה וגברה עם השנים.²⁹ עם זאת, אפילו בראשית המאה העשרים עדיין לא היו הרישומים מהימנים בכל המקומות. עדות לכך אנו מוצאים בדבריו של המוכתר היהודי של מושבות הגליל, יהושע בן-אריה, שצריך דברי-הסבר לספרי הנפוס עליהם היה מופקד:

... בזמן שנכנסתי למשרת המכתאריה בשביל המושבות של הגליל העליון, דהיינו ראש פינה, "משמר" ויסוד המעלה, מצאתי ערבוביה ואי סדר נורא בפנקס הנפשות של המושבות הנ"ל, כמו שהיה נהוג אצל ממשלת טורקיה של אז: מי שנכתב פעמיים, ואלו שמתו לא נמחקו, ואלה שהעתיקו את מושבתם במקומות אחרים ולא נמחקו מפנקס הממשלה של פה. ואז קיבלה הממשלה מס

²⁸ כרמל, עמ' 191.

²⁹ עוזיאל שמלץ הוכיח שהמפקד בירושלים משנת 1905 היה מהימן ביותר. מיהמנותם של מפקדים אחרים טרם נבדקה (על כך בהמשך).

כסף חֶלֶף עבודת הצבא של עמים ודתות אחרות שלא לקחו אותם לעבודה הזאת רק בכסף (בדיל עסכריה), וכן קיבלה אז המס בעד אלה שמתו ולא נמחקו, או שנכתבו פעמיים בטעות, גם מאלה שעזבו את המושבות למקומות אחרים וכלהו...³⁰

עדות זו מצביעה בבירור על עדכונם הלקוי של מפקדי האוכלוסין, מכל מקום ביישובים ראש פינה, משמר (הירדן) ויסוד המעלה. הדעת נותנת שמצב דומה שרר גם ביישובים הכפריים האחרים שבגליל. שונה בתכלית היה המצב בערים הגדולות, וירושלים בראשן, שבהן נעשו המפקדים בדקדקנות ועודכנו באופן שוטף. מכאן אנו למדים שמהימנותם של מפקדי האוכלוסין משתנה גם בציר הזמן וגם בציר המרחב, ואין לגזור גזרה שווה לגבי כלל ארץ-ישראל, לא באותה תקופה, ובוודאי לא בתקופות שונות.

את הנתונים שנאספו כתבו בשטח, במקום קיום המפקד, בספרים גדולים ששימשו כספרי טיוטה (בטורקית: "סיגיל נפוס דפתרי", או "מסודה דפתרי").³¹ את רוב ספרי הטיוטה העתיקו כעבור זמן לספרים חדשים, שנקראו ספרי-יסוד (בטורקית: "אסאס דפתרי"). חלק מספרי הטיוטה לא הועתקו לספרי יסוד, והעדכונים שנוספו נרשמו על גבי עותק הטיוטה הראשוני, כפי שניתן לראות במקצת מהספרים של ירושלים, חברון, עזה, נצרת, שכם, עכו וחיפה. על פי הנוהל אמנם היו אמורים ספרי הטיוטה להיות מועתקים לספרי יסוד, אולם מסיבות שונות לא הועתקו. לפיכך מצויים ברשותנו כיום ספרי נפוס שהנם ספרי טיוטה על פי הפורמט בו נכתבו, אך למעשה אלה הם ספרי יסוד. מלבד שמם השונה, ההבדל הברור בין ספרי היסוד והטיוטה הוא בניקיון ובסדר. הפורמט הנפוץ ביותר של ספרי הטיוטה נקרא "מסודה דפתרי". פורמט זה הוכנס לשימוש רק במפקדים שנעשו לאחר שנת 1905, והספרים הקדומים יותר נקראו בשמות שונים.

בספרי הטיוטה נכתבו כאמור פרטי התושבים בעת המפקד עצמו, והם נותנים לנו אפוא "תמונת מצב" קפואה של האוכלוסייה בשעת עריכת המפקד. לעומתם, ספרי היסוד היו אלה בהם השתמשו הפקידים, מכיוון שהיו נקיים ומסודרים, ולכן נוחים

³⁰ ספר 465, הערה א' למפקד.

³¹ יותר נכון לומר שהספרים מולאו ולא נכתבו, מכיוון שהספרים הכילו טפסים ריקים שרק מולאו בעמודות המתאימות.

יותר לשימוש. מעבר לכך, הם היו גם מעודכנים יותר - בסוף כל רשומה שהועתקה מספר הטיוטה, הושארו כמה שורות ריקות. בשורות אלה נרשמו השינויים שחלו עם השנים, כגון לידות, צירוף בני משפחה בעקבות קשרי נישואין וכו' - עד לקיום המפקד הבא.³² ספר יסוד של מפקד שנת 1876 כולל אפוא לא רק את תמונת המצב בזמן כלשהו בשנת 1876 שבו נעשה המפקד, אלא גם את כל העדכונים שהצטברו עד מפקד 1905.³³ כך גם באשר למפקד משנת 1905, הכולל את תמונת המצב הדמוגרפית לשנת 1905, אך גם את העדכונים והתוספות עד שנת 1918.³⁴ יש שהרישום נעשה על גבי טפסים לא מתאימים לסוג הרישום. למשל, רישום לידות בספר בפורמאט של ספר טיוטה וכיוצא בזה. ייתכן שהדבר נבע מחוסר בטופסי רישום, או מחוסר מקצועיות של הפקידים הממונים.

על-פי הידוע לנו על סמך אומדני אוכלוסין מקורבים, חלו בשלושים וחמש השנים האחרונות לשלטון העות'מאני בארץ תמורות בתפרוסת האוכלוסין העירונית:

- א. ירושלים, יפו וחיפה נעשו שלוש הערים המרכזיות.
- ב. חלה האטה בהתפתחותן של בית לחם, עכו ונצרת.
- ג. בערים עזה, שכם, חברון, צפת, טבריה, רמלה ולוד חלה תנופת פיתוח.

רישומי אוכלוסין של ערים אלה קיימים בספרי הנפוס, אך אין הם מלאים, ותמורות אלה אינן משתקפות בהם בבירור. מספר המתפקדים בערים אלה מועט ביחס למידע הקיים על היקף האוכלוסייה באותם מקומות, ולכן אין לראות בתמונה המצטיירת מספרי הנפוס של מקומות אלה תמונה שלמה ונאמנה של השינויים הדמוגרפיים שליוו התפתחויות אלה.

³² אודות קשרי-נישואין בירושלים והתוצאות הדמוגרפיות של נישואי-בוטר ראה: שמלץ, עוזיאל, "קווים מיוחדים בדימוגרפיה של יהודי ירושלים במאה התשע-עשרה", בתוך: טובי יוסף, ואחרים (עורכים), **פרקים בתולדות היישוב היהודי בירושלים**, ב', יד בן-צבי, ירושלים תשל"ג (1973), עמ' 61.

³³ תחומי השנים של הספרים נקבעו לפי תאריכי הרישום. כלומר, אם תחום השנים של ספר הוא 1898-1902, משמעות הדבר שהמפקד בספר הזה נערך בין השנים האלה, ואין אלה שנות לידתם של הפרטים הרשומים בו.

³⁴ חוץ מן העדכונים בזמן הטורקים, נוספו עדכונים גם בתקופת המנדט הבריטי, מכיוון שהאדמיניסטרציה הבריטית מצאה לנכון להסתמך על רישום האוכלוסין הטורקי. הפקידים הבריטים לא נמנעו מלהוסיף ולשנות פרטים שונים על גבי כריכות הספרים עצמם (ונתנו להם ספרור משלהם), וגם לצד הרשימות המקוריות. כאשר הונפקו תעודות מסע או אישורים מנדטוריים שונים, נרשם מספר התעודה או האישור על-יד שמו של האדם. ניתן להבדיל בין הרישום העות'מאני לבריטי לפי כתב היד וצבע הדיו.

יחד עם זאת, ניתן בהחלט ללמוד מן הרישומים שבספרים באופן נקודתי יותר, על תופעות כגון הגירות פנימיות וחיצוניות ושינויים כלליים בנוף האורבני והדמוגרפי, בייחוד בערים הגדולות. כאמור, אין בכך כדי לקבוע עובדות נחרצות ביחס לשינויים הדמוגרפיים הידועים לנו ממקורות אחרים, אך יש בנתונים הקיימים כדי למצוא ולו ברמז תימוכין לשינויים אלה.

מאז סוף המאה התשע-עשרה ועד הכיבוש הבריטי עלה קמעה קמעה מעמדה הדתי-פוליטי של ירושלים בעיני השלטון העות'מאני. יותר ויותר נציגויות זרות נפתחו בה (ונתנו את חסותן לנתיניהן) ושיפורים חלו בתשתית ובתנאי התברואה והדרכים.³⁶

עד שנות השבעים של המאה התשע-עשרה היתה העדה הספרדית רוב מניינו של היישוב היהודי בירושלים. אולם, משנות השמונים הפכו האשכנזים לרוב עקב עלייתם המוגברת לארץ, עובדה שנוצלה על ידם לתבוע מהשלטון העות'מאני להכיר גם בהם כעדה נפרדת. למרות זאת, עד סוף ימי השלטון העות'מאני נותרה העדה הספרדית נציגותו של היישוב היהודי בעיני השלטון.³⁷ לקראת סוף המאה גדלה האוכלוסייה היהודית מאוד, ופרצה מחוץ לגבולות העיר העתיקה שהפכה להיות צפופה ומחניקה. שכונות חדשות נוסדו ונבנו, וגם בתי ספר, בתי חולים וכיוצא באלה. האוכלוסייה הנוצרית החלה במפעלי בנייה גדולים שתרמו אף הם לשינוי פני העיר המתפתחת. לעומתה נשארה האוכלוסייה המוסלמית ברובה בתחומי העיר העתיקה. השלטונות העות'מאניים לא נקטו יוזמות בנייה מחוץ לחומות, ויציאתם של המוסלמים נתאחרה עד ליציאתן של מספר משפחות חלוצות ועשירות, שבנו את הבתים המפוארים בסגנון האירופי בבאב א-זהרה, שיחי ג'ראח וכו'.³⁸ על-פי מפקד

³⁵ רבים הספרים שנכתבו על ירושלים במאה התשע-עשרה, ובמרביתם קיימת התייחסות למבנה הדמוגרפי של העיר ולשינויים שחלו בה בתקופת השלטון העות'מאני, בעיקר לקראת סופו. סקירת הידוע לנו מספרות זו חורגת מן הגבולות שהצבתי לעצמי במסגרת עבודה זו. הסתפקתי בסקירה כללית וציון מספר מקורות עיקריים, לדעתי.

³⁶ ירושלים הוכרזה כעירייה עוד בשנת 1863, והוטל עליה לנהל רישום לידות ופטירות ומצבם האישי של התושבים. ראה: רות קרק, "פעילות עיריית ירושלים בסוף התקופה העות'מאנית", **קתדרה** 6 (ינואר 1978) (להלן, קרק, עיריית ירושלים).

³⁷ רחל שרעבי, **היישוב הספרדי בירושלים בשלהי התקופה העות'מאנית, 1893-1914**, משרד הבטחון, ההוצאה לאור, 1989, עמ' 5. כמו כן ניתן לקרוא בספר זה על יחסי הגומלין בין העדות השונות, גודלן והתפתחותן.

³⁸ ניצנים ראשונים של התנגדות ערבית לנוכח גידולה והתפשטותה של ירושלים היהודית ניתן לראות במברק ששלחו 500 מנכבדי ירושלים הערבית לווזיר הגדול ב-24 ביוני 1891, בו תבעו מן הממשל באיסטנבול למנוע את כניסתם של יהודי רוסיה לארץ, ולאסור עליהם לרכוש בה קרקעות, מכיון שהם מוציאים קרקעות מידי המוסלמים ומשתלטים בהדרגה על המסחר המקומי. ואכן, כחודש אחר-כך הוטל איסור על עלייתם של יהודים לארץ-ישראל.

משנת 1905 היו היהודים 75 אחוזים מכלל הנתונים העות'מאנים שישבו מחוץ לחומות, הנוצרים 15 אחוזים, והמוסלמים 10 אחוזים בלבד.³⁹

מספר התושבים גדל גם הודות להגירה פנימית אל המרכז המתפתח והתחלת היווצרותו של אותו פסיפס התיישבותי רב-דתי ורב-עדתי המאפיין כל כך את ירושלים. השלטון ביקש בעיקר לעקוב אחר השינויים בתפרוסת האוכלוסייה, ובמידת האפשר גם לשלוט עליהם. לשם כך ביצע את המפקדים, שכן היה צורך לדעת קודם כל מה אופיה של האוכלוסייה המתגוררת במקום:

(א) איזו אוכלוסייה מתגוררת במקום ומה שיעור הריבוי בה?

(ב) מי מקומי, מי תושב זר ומי היגר ממקומות אחרים?

(ג) מי הם המוסלמים ומי הם בני הדתות האחרות?

(ד) מי נדרש לשלם מסים ומי מוגן בקפיטולציות?

כללית לא היה אופן עריכת המפקדים בירושלים שונה מאופן עריכתם בשאר המקומות בארץ. ואולם אם עלתה חשיבותה ויוקרתה של ארץ-ישראל בעיני השלטונות העות'מאניים בסוף המאה התשע-עשרה, על אחת וכמה עלתה חשיבותה של ירושלים בעיניהם. שיפור משמעותי ביותר הורגש גם בתפקודה של הפקידות המקומית וביעילות גביית המסים, וכן ביעילות עריכת מפקדי האוכלוסין. לאורך תקופה של שלושים שנה נערכו בירושלים שלושה מפקדי אוכלוסין:

המפקד הראשון נערך בשנת 1883, וכלל רק את העיר העתיקה (לרבות הר ציון). היהודים האשכנזים חולקו בין משפחות "חסידיים" למשפחות "פרושים". בספרי הזרים של מפקד זה נרשמו התושבים שהתגוררו במוסדות עדתיים, עבדו או למדו בהם (כגון בתי-ספר, מנזרים, בתי חולים ובתי יתומים).⁴⁰

המפקד השני נערך בשנת 1905 והיה הגדול והמקיף מבין המפקדים שנערכו בירושלים. במסגרת המפקד הזה צוינה לראשונה החלוקה הפנימית לרבעים/שכונות.

המפקד השלישי נערך בשנת 1915 וכלל רק את האוכלוסייה היהודית בעיר החדשה. המשפחות הרשומות בו אינן זהות למשפחות שנרשמו במפקד 1905 באותם

³⁹ נתן שור, **תולדות ירושלים**, כרך ג' תל-אביב 1987, עמ' 741 (להלן: שור). כאמור, יש עדיין לעמת נתונים אלה עם מספרי המתפקדים כפי שהם מופיעים בספרי הנפוס, ומול מגוון המקורות האחרים.

⁴⁰ רשימת המוסדות העדתיים ראה בעמ' 229.

הרבעים. רובן משפחות שהעתיקו את מקום מגוריהן אל השכונות שנבנו מאז המפקד הקודם או עברו לשכונות ישנות.

בשל החשיבות המיוחדת שייחס השלטון העות'מאני לאוכלוסיית ירושלים, הקפידו על קיום המפקדים בצורה המלאה ביותר. מקארתי, שחקר את הסטטיסטיקות העות'מאניות הקיימות לגבי אזור הסהר הפורה, התרשם מאיכותו הגבוהה ביותר של הרישום במחוז ירושלים: "...אולי משום שהמחוז של ירושלים היווה מוקד של התעניינות אירופית השגיוחו העות'מאנים בקפידה על הנעשה בו, והאוכלוסייה ביישובי הקבע נספרה בדיוקנות..." .

ככלל השתנה לקראת סוף המאה התשע-עשרה מעמדה של ירושלים: מעיר פרובינציאלית חסרת חשיבות בתחילת המאה, למרכז רב-תרבותי-דתי ורוחני לקראת סופה. שינוי זה מוצא היטב את ביטויו במסגרת רישומי האוכלוסין של ירושלים הכלולים באוסף ספרי הנפוס. המפקדים בירושלים בוצעו בהקפדה יתרה ועודכנו בצורה שוטפת ומלאה ככל האפשר. יחד עם זאת כדי להשלים את תמונת האוכלוסין הירושלמית על כל גווניה ודקויותיה יהיה עלינו להשוות נתונים מכמה מקורות מקבילים, שכל אחד מהם בנפרד אינו מספיק כדי לשחזר את המציאות הדמוגרפית ולהסיק ממנה מסקנות חד-משמעיות.

סוגי הספרים ואופן הרישום

ספרי הנפוס מתחלקים לעשר נפות, שבמרכז כל אחת מהן עיר ראשית. חלוקה זו חופפת בקווים כלליים את החלוקה המנהלית של ארץ-ישראל בסוף התקופה העות'מאנית. כפי הנראה, אין הספרים שבידינו כוללים את כל האוכלוסייה באותם זמנים. למשל, מנפות טול כרם וג'נין לא שרדו (או לא התגלו עד כה) רישומים כלל,⁴¹ ומנפת צפת (סנג'יק עכו) קיימים רק הספרים של העיר עצמה (או חלקם). מצפון הארץ שרדו ספרים יחידים, כיוון שהשתייך ברובו לסנג'יק ביירות. מכאן ברור שלפחות מבחינת היקף הרישום, עדיין יש פערים. ייתכן שספרים נוספים יתגלו במשך הזמן וימלאו את החסר, אך אין זאת אומרת שמהימנות הרישום בספרים שכן הגיעו לידינו נמוכה. להפך, במקומות מהם שרדו רישומים ניכר שהיתה בהם הקפדה על רישום מלא (למשל בירושלים בראשית המאה העשרים), אפשר להניח שספרי הנפוס משקפים נאמנה את אופייה וגודלה של האוכלוסייה באותם מקומות. להבדיל, קיימים כאמור ספרים שאינם מלאים ושהרישום בהם נעשה ברישול, ומהימנותם מטבע הדברים פחותה.

להלן החלוקה הנושאת של הספרים ודברי הסבר קצרים על כל סוג.

ספרי יסוד וטיטה (231 ספרי יסוד ו-147 ספרי טיטה)

ספרים אלה מהווים את החלק העיקרי והשימושי ביותר של אוסף ספרי הנפוס. הנתונים המופיעים בהם נמצאים בחלקם גם בספרים האחרים המשלימים את התמונה הדמוגרפית-תרבותית. פרטי המתפקדים נרשמו בספרים (תחילה בטיטה, ואחר-כך ביסוד) בסדר קבוע: בתחילה נרשם שם היישוב והנפה בה הוא נמצא. אם היה היישוב עיר גדולה, חולקה האוכלוסייה גם לרבעים או שכונות (בתחילה היו

⁴¹ כוונתי לספרי אוכלוסין, שכן ספרי מפקד קרקעות ורכוש קיימים ואף מתקופות קדומות יותר. ראה למשל: מחמד אלבחייט, **דפתר מפצל לואא' אללג'ון**. עמאן, מטבעה אלגיאמעה אלארדניה, 1989. במסגרת סקר-רכוש זה שנעשה בשנת 1596, מצויינים אפילו מספרי הבתים בכפרי מחוז לג'ון (מגידו), היכולים לרמז על גודל האוכלוסייה בהם בתקופה זו.

השכונות מרוחקות זו מזו, אך לאחר שנתקרבו היטשטשו גם הגבולות ביניהן, ולא תמיד אפשר לדעת אם רחוב כלשהו שייך לשכונה אחת או לשכונה שעל-ידה). התושבים נרשמו משפחות-משפחות, ולכל משפחה ניתן מספר ה"ח'אנה" שלה.⁴² ראשון נרשם ראש המשפחה, ואחריו שאר בני הבית הזכרים בסדר גיל יורד, כלומר, אחיו של ראש המשפחה, בניו ונכדיו. אחרי הגברים מופיעות הנשים, כשאם ראש המשפחה ראשונה, לאחריה אשת ראש המשפחה, ואחר-כך הבנות והנכדות בסדר גילים יורד. קרבתם המשפחתית של הנרשמים צוינה במילים לפני שמם הפרטי, ולפעמים גם בתוספת המספר הסידורי של מתפקד קרוב אחר, למשל: "בנו של מספר 2", "אשתו של מספר 3" וכדומה. בתור מצב משפחתי קיימים רק שני מצבים: פנויים/ות, ונשואים/ות. הפנויים כללו את הרווקים, האלמנים והגרושים. הגברים הרשומים היו נשואים ברובם לאשה אחת, ומיעוטם ליותר מאשה אחת.⁴³ הספרים כתובים לרוחב שני דפים, כשלכל נרשם יוחדה שורה שלמה, כלומר קו אופקי שעובר לרוחב הספר - מצדו הימני של דף ימין ועד צדו השמאלי של הדף השמאלי בספר.

ספרי הטיוטה נחלקים לשניים - הסוג הישן שנקרא "סגיל נפוס דפתרי" היה בשימוש עד שנת 1905, והסוג החדש שנקרא "מסודה דפתרי" הוכנס לשימוש בשנת 1905 והלאה. הרישום בספרי הטיוטה מן התקופה הראשונה (עד 1905) לוקה בחסר, וניכרת התרשלות רבה ברישום (כתב היד מרושל ואפילו לא קריא, לא תמיד צוין שמה של אשת ראש הבית, הרישום נעשה רק בצד אחד של הדף, וכדו'). להבדיל, ספרי הטיוטה מסוג "מסודה דפתרי" מולאו בהקפדה יתרה, ודומים יותר לספרי יסוד רגילים. ואכן, בחלק מהספרים האלה השתמשו כאילו היו ספרי יסוד מועתקים.

⁴² למילה "ח'אנה" בטורקית שני פירושים: א. בית ב. משפחה. המובן "משפחה" או ליתר דיוק "בית אב" מתקבל כאן יותר על הדעת. מכאן שבני משפחה אחת נרשמו יחד, ומספר ה"ח'אנה" הוא מספר סידורי של משפחה. במקרים מועטים מופיע מספר של בית, ככל הנראה בצורת שבר - מספר הגוש ומתחתיו מספר החלקה.

⁴³ עוזיאל שמלץ, "האוכלוסייה באיזורי ירושלים וחברון בראשית המאה העשרים", **קתדרה** 36 (תמוז תשמ"ה יוני 1985), עמ' 143 (להלן: שמלץ, האוכלוסייה). אודות קשרי-נישואין בירושלים ותוצאותיהם של נישואי בוסר, ראה: שמלץ, עוזיאל, "קווים מיוחדים בדימוגראפיה של יהודי ירושלים במאה התשע-עשרה", בתוך: **פרקים בתולדות היישוב היהודי בירושלים**, ב' עמ' 61.

1. מקום עריכת המפקד (שם הכפר או הרובע או השכונה בעיר).
2. הרחוב.
3. מספר סידורי של המשפחה (יכול להופיע גם בצורת שבר המעיד על חלוקה כלשהי, ייתכן לגוש וחלקות).⁴⁵
4. סוג הבית (בית אבן או בקתה). עד 1905 נקרא הבית "ח'אנה", ומאז לפעמים גם "מִסְכָּן".
5. מספר סידורי של התושב בתוך היישוב כולו.
6. מספר סידורי של הגברים בתוך המשפחה.
7. מספר סידורי של הנשים בתוך המשפחה.
8. השם המלא של התושב ויחס הקרבה שלו לשאר בני המשפחה (אב, אם, נכד וכו').
9. המקצוע והתואר.
10. שמות הורי התושב, ולעתים גם מקום לידתם. אם אינם בחיים בעת עריכת המפקד, נוספה לצד שמם המלה "נפטר/ה".
11. הדת והעדה.
12. תאריך הלידה. בדרך כלל נרשמה רק השנה. במקרים אחרים רשומים במילים השנה והחודש, למשל: מארס, אלף שלוש מאות עשרים ואחת.⁴⁶
13. מקום הלידה (שם העיר או הכפר).
14. סימנים חיצוניים: קומה, צבע עיניים, צבע עור, וסימנים מיוחדים (ובכלל זה סימנים קבועים כגון נכות, צלקות, עיוורון וכד').
15. המצב המשפחתי.⁴⁷
16. אינדיקציה על השתתפות בבחירות.

⁴⁴ דוגמה של טופס מספר יסוד ראה בעמ' 237.

⁴⁵ שימוש מסודר בשמות רחובות ומספרי בתים החל רק בתקופת המנדט הבריטי, אם כי אזכור ראשון למספור הבתים מופיע אצל לונץ, **לוח ארץ-ישראל**, ג, תרנ"ז, עמ' 130, בין תפקידיה של עיריית ירושלים היה "לסמן את כל הבתים והחנויות שבכל שכונה ושכונה משכונות ערינו, ועונש חמור יושת על האיש אשר יסייד או ימחק בשוגג או במזיד את המספר מעל פתח ביתו או חנותו." ראה: קרק, **עיריית ירושלים**, עמ' 88, הערה 103.

⁴⁶ לגבי מניין השנים העות'מאני ראה עמ' 28.

⁴⁷ ניתוח השוואתי של דפוסי הנישואין היהודיים והמוסלמיים בירושלים ובחברון ראה: שמלץ, **האוכלוסייה**.

17. תאריך הרישום (יום חודש ושנה).⁴⁸

18. דרגה ותפקיד בצבא.

19. סעיף כללי שנרשמו בו שינויים ותיקונים של הסעיפים במפקד הקודם (כגון תאריכי לידה ורישום, גירושין ונישואין, שינויי כתובת, ותיקונים אחרים). הרישום נעשה בטורים כפולים כשבטור הימני מספר הספר במפקד הקודם ובטור השמאלי המספר הסידורי של הרישום החדש.
20. סעיף הערות (כולל הערות שונות על תאריכי הרישום המתוקנים, משפטים שונים שהיו לאותו תושב וכו').

ספרי זרים (10 ספרים)

בספרים אלה נרשמו התושבים שישבו באורח קבע בארץ והיו נתינים זרים. נוסף עליהם נרשמו בספרים נתינים טורקים לא-תושבים (שמוצאם מחו"ל), אך ישבו בארץ לרגל עבודתם בתור פקידים בכירים בממשל, ואנשי דת וכמורה במנזרים ומוסדות שונים. הרישום בספרים האלה לקוי בדרך כלל, ובמקרים אחדים התאריכים מתייחסים למניין הנוצרי.

ספרי צבא (17 ספרים)

בספרים אלה רשומים הגברים ששירתו בצבא העות'מאני, או מי שהיו בגיל גיוס בשנים הראשונות של מלחמת העולם הראשונה. הנרשמים מחולקים על-פי מקומות היישוב ודתם, ומופיעים בצורת הרישום הערבית, כלומר, השם הפרטי בתוספת שם האב והסב. הנתונים כוללים מספר סידורי של יוצא הצבא בבית, מספר הבית, שם מלא, מקצוע ושנת לידה. החלק המיועד לרישום "אירועים" מחולק לחמישה טורים, אחד לכל שנה משנת 1330 ועד ל-1334. אלה הן השנים המקבילות לשנים 1914-1918, שנות מלחמת העולם הראשונה, שבהן צויין אם היה האדם בשירות הצבא, או נפטר, ערק, נפסל לשירות ועוד הערות כיוצא באלה (לגבי שיטת חישוב השנים העות'מאנית, ראה עמ' 28). מגויסים ארץ-ישראלים לצבא העות'מאני נרשמו בספרים המצויים בידינו ומתוארכים לשנים 1914-1917, שהיו שנות גיוס לצבא. רבים מן המגויסים היהודים מתו ממחלות, רעב והתנכלויות עוד בטרם החלו

⁴⁸ הנתון הזה מלמד על משך הזמן שבו נערך המפקד. מפקד ירושלים משנת 1876 התבצע באיטיות רבה, במשך יותר מחמש שנים. לעומת זאת, המפקד של שנת 1905 הסתיים לאחר חודשים אחדים. יש בעובדה זו כדי ללמד על השתכללות המנגנון וייעול הרישום.

הקרבות,⁴⁹ אך לא נמצאו עד כה רישומים על כך בספרים אלה. חלק מן הנרשמים בספרי הצבא התגוררו במקומות בארץ מהם לא שרדו רישומים אחרים. כפי הנראה מפקדי אוכלוסין נערכו גם במקומות אלה, אך הספרים אבדו, הושמדו או עדיין לא התגלו.

ספרי מוכתאר (9 ספרים)

בשם זה נקראים הספרים שלא היו בשימוש רשמי של השלטונות העות'מאניים, אלא בשימוש של מנהיג העדה או הכפר. המוכתאר, שהיה הנכבד המקומי (בין אם הוכר על-ידי השלטון ובין אם לא) הכין מדי פעם בפעם רשימה של התושבים בני קהילתו, בעיקר לשימוש, אך לעיתים גם בתור הוראה מן השלטונות. לפעמים השתמש במחברות פרטיות ושרטט בידו טבלאות אותן מילא בכתב ידו. לפעמים העתיק בשלמות מספרי הנפוס הרשמיים נתונים על קהילתו אל מחברותיו וספריו הפרטיים. מכיוון ששימשו את צרכיו הפרטיים, רשאי היה לרשום את הפרטים הנחוצים לו על-פי צרכיו, ולא דווקא את הפרטים שנרשמו בספרי הנפוס הרגילים. דוגמא לרישום "מודרני" כזה מן המאה העשרים התבצע לקראת חלוקת המזון ששלחה הקרן היהודית האמריקאית כסיוע לנזקקים בזמן מלחמת העולם הראשונה:

...שיגר הוועד פנייה אל ראשי האשכנזים וראשי יתר
העדות, שימציא לידיו רשימות של נזקקים מבין אנשי
כולליהם. בד בבד יזם הוועד עריכת רשימות מקבילות של
השכונות ושמות אנשי הכוללים שגרים בהן, שבאמצעותן

⁴⁹ לגבי החיילים היהודים בצבא העות'מאני ראה: מרדכי אליאב, (עורך), **במצור ובמצוק**, ארץ-ישראל במלחמת העולם הראשונה, ירושלים 1991, עמ' 97-110. מחקר על אחוז המגויסים ומשך שירותם המבוסס על אוסף ספרי הנפוס ראה: B.D. Cannon, "Local Demographic Patterns and Ottoman Military Conscription: A Preliminary Survey of the Hebron District in Palestine, 1914-1917", in: Teeva S. Simon (ed.), *The Middle East and North Africa: Essays in Honor of J.C Hurewitz*, Oxford, New-York 1990, pp. 41-70.

אפשר לדעת את מספר הנפשות בכל משפחה. למעשה,
התבצע בדרך זו מפקד אוכלוסין של היהודים בירושלים.⁵⁰

הספרים בדרך-כלל כללו את הפרטים השגרתיים של מספר הבית, שמות בני המשפחה, המקצוע ושנת הלידה. בחלקם יש תוספות כגון רישום על חובות כספיים, ארץ הגירה, ועוד. לפעמים צוין לצד מספר המשפחה בספר המוכתאר גם מספרה הסידורי כפי שהוא מופיע בספר הנפוס, לשם הפניה מהירה לרישום הטורקי הפורמלי. מקצת ספרי המוכתאר עודכנו במשך הזמן (ובמובן זה הם דומים לספרי היסוד), ומקצתם נותרו ללא שינוי, בדומה לספרי הטיטה. קיימים ספרי מוכתאר בעברית (ראה למשל ספרים 62א, 458), בטורקית (ראה ספרים מס' 441, 274) ויש ספרים המחולקים לשניים - בצד ימין של הדף כתובים עברית, ובצד השמאלי בטורקית (ראה ספרים מס' 443, 405). שמונה ספרי מוכתאר מתייחסים לאוכלוסייה היהודית, ורק אחד (אזור אשקלון) לאוכלוסייה המוסלמית.

ספרי מפקד נפתיים (47 ספרים)

למעשה, אלה יומני רישום שנרשמו בהם נתונים בזה אחר זה באופן כרונולוגי, כפי שדווחו למשרד הרישום האזורי. נתונים אלה כוללים אינפורמציה רבה בנושאים הבאים: **נישואין** (7 ספרים), **גירושין** (4 ספרים), **לידות** (10 ספרים), **פטירות** (8 ספרים), **שינויי מען** (5 ספרים), **תיקון רישום** (4 ספרים), **גביות** (ספר אחד) ו**רישום מחדש** (8 ספרים). מכיון שמדובר ביומני רישום כרונולוגיים, רשומים בהם יהודים ערבים ונוצרים בערבוביה, וכדי לחפש שם כלשהו יש לעבור על הספר כולו מתחילתו ועד סופו. כמו כן לא תמיד הרישום עקבי (מקצת ספרי הלידה מסודרים על-פי שנתונים, ומקצתם מסודרים על-פי שכונות, וכד'). יש שניתן מספר סידורי לכל הנרשמים בספר, ויש שהמספור מתחיל מחדש בכל שכונה, עדה או שנה. בספר נרשם גם התאריך המדויק של "האירוע" (לידה, פטירה, גירושין וכו') וגם תאריך הרישום. בספרי הלידות לא צוין בדרך כלל שם היילוד, ולעתים רשומים יילודים מכפרים שספרי הנפוס שלהם לא הגיעו לידינו (בדומה לספרי הצבא). ספרי המפקד הנפתיים כוללים גם את יומני הרישום הכלליים בהם נרשמו באופן כרונולוגי "אירועים" שונים בעירבוביה (נישואים, לידות, שינויי מען, פטירות וכו'),

⁵⁰ נתן אפרתי, **ממשבר לתקוה**, ירושלים, 1991, עמ' 77. הרשימות האלה משקפות את מצב האוכלוסייה היהודית בשנותיה הקשות של מלחמת העולם הראשונה, לאחר המפקד העות'מאני האחרון ולפני המפקד המנדטורי הראשון שנערך בשנת 1922.

למעט רישומים על מגויסים לצבא. הרישום בספרים האלה אינו מחולק בשום חלוקה פנימית, לא דתית, לא עדתית ולא גיאוגרפית. מלבד ה"אירועים" המקובלים שצוינו לעיל, יש גם רישומים על קנסות ששולמו, קבלת "דרכונים" (מרור תד'כרסי), ותשלום מסים וחובות שונים. לא ידוע אם הועתקו ספרים אלה בשלב מאוחר יותר לפורמט מסודר יותר, ואם כן לא ידוע אם משימה זו בוצעה בשיטתיות.

בשביל השלטונות העות'מאניים, תכליתו של המפקד לא היתה כאמור לתאר את מצב האוכלוסייה בזמן נתון, אלא לשמש מקור לשליטה באוכלוסייה, באמצעות מקור "חיי" השב ומתעדכן תכופות בהתאם לצורך. לימוד ספרים אלה הכרחי אם רצוננו להתחקות אחר השינויים במקומות המגורים, בגודל האוכלוסייה, ואפילו אחר תנועות אוכלוסייה בקנה מידה גדול יותר. רצון זה למעשה היה רצונם של הפוקדים ושל השלטון העות'מאני, שהודות לו השאירו בידנו תיעוד היסטורי כה חשוב.

מגוון העדות המיוצגות בספרים

האוכלוסייה חולקה בעת רישומה על-פי דתה - נוצרים, מוסלמים ויהודים, ועל-פי העדות והכתות הנפרדות בכל אחת משלוש דתות אלה.

האוכלוסייה היהודית

היהודים רשומים בתור "בני דת משה" (בטורקית: "מס'וי"), ולפעמים בתור יהודים ("יהודי"). כאמור, לגבי היהודים קיימים מקורות מקבילים, כמו המפקדים שערך משה מונטיפיורי, המפקד של המשרד הארץ-ישראלי של ההסתדרות הציונית, ספרי המוכתארים השכונתיים, וכן נתונים שונים שסיפקו המבקרים והמטיילים הרבים שעברו בארץ-ישראל במיוחד בסוף המאה התשע-עשרה. עדיין לא נעשה מחקר השוואתי מפורט בין מקורות אלה כדי לקבוע היכן הם משלימים זה את זה ובאיזה חלקים מהם קיים המידע המהימן ביותר.⁵¹

⁵¹ השוואת גודל אוכלוסיית ירושלים בחתך דתי ועדתי מארבעים (!) מקורות שונים, ראה: שור, עמ' 711-712. יש בכך כדי להעיד על מגוון המקורות שנדרשו לסוגיית גודלה של האוכלוסייה בעיר, אך גם על אומדנים שונים לגמרי של כמה מקורות שהעריכו את מספר התושבים באותה שנה בצורה שונה והגיעו למסקנות רחוקות מאוד אלה מאלה.

היהודים חולקו חלוקה פנימית לאשכנזים, אשכנזים חסידים, אשכנזים פרושים, בוכרים, גרוזינים, כורדים, מוגרבים, ספרדים, פרסים ותימנים (שלעתים רשומים בתור ספרדים).

האוכלוסייה המוסלמית

במסגרת הרישומים של האוכלוסייה המוסלמית בספרי הנפוס נכללו כל התושבים שלא היו נוצרים או יהודים, כלומר, מוסלמים ואחרים ע"פ הפירוט הבא: דרוזים (למעט באותם המקרים בהם צויין במפורש "דרוזים"), צ'רקסים, אתמדים, אוזבקים, אפגנים, בהאים, דרווישים, הודים, כושים (ברובם עבדים ששותרו בעקבות חוק שחרור העבדים והונהגו על-ידי שיחי אל-עביד), מוגרבים, סודנים וצוענים.

האוכלוסייה הנוצרית

הנוצרים רשומים ברוב המקרים תוך ציון העדה (לטינים, ארמנים וכו'), אך לפעמים בלי פירוט זה אלא בתור "נוצרים" בלבד. כאמור, רוב רובם של הנוצרים הרשומים הם יוונים אורתודוקסים וכאלה הם גם הנוצרים המופיעים במפתח ללא ציון עדתם. כמעט כולם ערבים תושבי הארץ, ורק מיעוטם ילידי חו"ל (פקידות זרה ועולי רגל למיניהם). הנוצרים מחולקים לארמנים קתולים, טמפלרים, יוונים, יוונים אורתודוקסים, יוונים פרבוסלוויים, יוונים קתולים, כלדים קתולים, לטינים (כלומר יוונים קתולים), מרונים, אשורים, אשורים קדומים, אשורים קתולים, פרוטסטנטים, פרוטסטנטים אפיסקופלים, פרוטסטנטים פנטקוסטאלים, פרוטסטנטים קוויקרים, קתולים וקופטים. לעתים צוין על-יד עדת הקופטים שהם אינם מוסלמים ("קפטי עיר מסלם"). לא ברור אם הדבר בא להדגיש שהקופטים אינם מוסלמים, או שמא נרשמו מקצתם בתור מוסלמים ומקצתם בתור נוצרים.

באשר לאוכלוסייה הנוצרית קיימים מקורות מקבילים נוספים, כגון דוחות קונסולריים, ספרי רישום של טבילות ונישואין שנערכו בכנסיות, ועוד. גם במקרה זה טרם נעשה מחקר השוואתי המעמיד מקורות מקבילים זה לצד זה.

רישום התושבים על-פי החוק העות'מאני כלל רק את האזרחים העות'מאנים, ולפיכך לא כלולים בספרים הרגילים התושבים שהיו בעלי נתינות זרה. לסקטור זה

באוכלוסייה יוחדו ספרי הנתינים הזרים. בייחוד נוגע הדבר ליהודים האשכנזים (מי שעלו בעלייה הראשונה והשנייה, למשל), שהחזיקו בנתינות זרה, וגם לנוצרים - אם כי במידה פחותה בהרבה. עם זאת, בחלק מן הספרים ה"נפתיים" רשומים בנפרד, בדרך-כלל לקראת סוף הרישום בספר, נתינים זרים, פקידי ממשל או אחרים שנחשבו ראויים להירשם בתור קבוצה נפרדת.

התאריכים בספרי הנפוס מתייחסים למניין הטורקי האדמיניסטרטיווי (בטורקית: "מאלי"), ולא למניין ההג'רה.⁵² ספירת השנים נקראה "מאלי" שפירושה "כספיי" במשמעות של שנת הכספים, או "רומי", דהיינו "נוצרי", המתאים לספירת הנוצרים. מקובל היה להשתמש בשתי הספירות - במניין "מאלי" או "רומי" לעניינים הכספיים והאדמיניסטרטיוויים ובמניין ההג'רה לעניינים דתיים הנתונים לסמכותן של הרשויות הדתיות. הרפורמה של הלוח הטורקי משנת 1676 שנועדה בעיקר לייצב את חודשי השנה ביחס לעונות השנה לשם פישוט בחישוב המסים וגבייתם, היתה מבוססת על הנהגת שנת חמה של 365 יום מבלי לשנות את ספירת השנים ביחס לשנת ההג'רה. הדבר גרם כמובן לבעיות קשות, כי הרי שנת הירח של הספירה המוסלמית קצרה מהלוח הגרגוריאני ב-11 יום, ובמשך 33 שנה הסתכם ההפרש בשנה שלמה. כל 33 שנה דילג אפוא הלוח הטורקי על שנה שלמה. לפיכך השנים 1872 (מאלי=1288) ו-1906 (מאלי=1322) אינן מופיעות כלל בספרי הנפוס. ספירת השנים היתה אפוא על-פי הלוח המוסלמי, אך ספירת החודשים והימים התנהלה על-פי הלוח הטורקי המיוחד.

בשנת 1840 הנהיגו הטורקים רפורמה נוספת בלוח האדמיניסטרטיווי וויתרו כליל על ספירת השנים על-פינו (הספירה האדמיניסטרטיווית). שנת 1840 היתה שנת ההג'רה 1256, וההפרש של 584 שנים בין שני התאריכים נקבע מאז להיות ההפרש הקבוע בין הלוח הנוצרי ובין הלוח הטורקי האדמיניסטרטיווי. לעומת זאת לא נשמרה התאמה עם ספירת ההג'רה, ובכל 33 שנה גדל ההפרש בשנה שלמה. בשנת 1906 היה אפוא פער של שנתיים בין ספירת ההג'רה לספירה הטורקית האדמיניסטרטיווית.

יש לציין ששנת הספירה הטורקית מתחילה ב-1 במארס לפי הלוח היוליאני (14 במארס לפי הלוח הגרגוריאני). כלומר, אם נכתב שהמפקד נערך בין התאריכים 25 בפברואר 1321 ל-5 במארס 1322 משמעות הדבר שהמפקד נתקיים בעשרה ימים בלבד (ולא 375 ימים).

⁵² הקבלת ספירות שונות של תאריכים ראה אצל J. Mayr, B. Spuler, *Vergleichungs-Tabellen*, 1961, p.34. לוח השוואת שנים גרגוריאני-מאלי, ראה עמ' 245.

התקופה העות'מאנית

ספרי היסוד נשמרו במשרדי הרישום האזוריים, ונרשמו בהם התוספות והעדכונים בשורות הריקות שיועדו לכך. גם הספרים הנפתיים עודכנו באופן שגרתי במשרדי הרישום, והתוספות נרשמו באופן כרונולוגי, כמו ביומן.

נראה שלא היה עוד שימוש בספרי הטייטה לאחר העתקתם, ולא ידוע אם הוחזקו יחד עם ספרי היסוד או בנפרד. ספרי המוכתאר נותרו כמובן בידי המוכתארים של היישובים, עברו מאב לבן, ולהערכתנו חלקם עדיין מתגלגלים במקומות שונים בארץ (ספרי מוכתארים של חלק משכונות ירושלים נמצאים בארכיון עיריית ירושלים).

תקופת המנדט הבריטי

עם כניסת הבריטים לארץ, היו הספרים מפוזרים במשרדי הרישום האזוריים, ללא השגחה, ובמצב רעוע לאחר שנים של החזקה וטיפול בלתי נאותים.

בשנת 1924, לאחר שש שנים של שלטון בריטי, ניסו השלטונות המנדטוריים לרכז את הספרים. המזכיר הראשי פנה בהוראה לכל מושלי המחוזות לאתר ככל האפשר את ספרי רישום האוכלוסין ולהעבירם למחלקת הבריאות הממשלתית (שהפכה אחר-כך למחלקת ההגירה והסטטיסטיקה), שהיתה מופקדת באותם ימים על רישום הלידות והפטירות.⁵³

כאמור, מאז 1886 השתייך צפון הארץ, שכלל את הסניקים של עכו ושכם, לוויילאית ביירות. כשנאספו אפוא הספרים בידי הבריטים היו רוב הספרים מן הסניקים האלה "חסרים" (ייתכן שנאספו בביירות בידי הצרפתים). בעיקר בולטים בחסרונם הספרים מנפות טול כרם וגנין, שמהן לא הגיע לידינו אף ספר. הבריטים סידרו את הספרים על-פי החלוקה האדמיניסטרטיבית המנדטורית, שלא היתה זהה בדיוק לחלוקת המחוזות העות'מאנית, ומספרו אותם מספור שונה. הם הסתמכו על הספרים הללו בעיקר לצורך הנפקת דרכונים ואימות פרטים אישיים של אזרחים.⁵⁴

⁵³ הוראה מ-21 מארס 1924. תיק E/1/80/2 של משרד הבריאות.

⁵⁴ שמלץ, האוכלוסייה, עמ' 160.

בשנת 1922 נערך המפקד המנדטורי הראשון המקיף בארץ-ישראל והשימוש
בספרים האלה פחת בהדרגה.

בשנת 1948 נמסרו הספרים למשרד העלייה והמרשם של מדינת ישראל. בנובמבר 1948 התקיים מפקד האוכלוסין הראשון במדינת ישראל, וספרי הנפוס איבדו את ערכם המנהלי. אולם ערכם ההיסטורי והמשפטי לא פג, והם הופקדו בארכיון המדינה ומוספרו מחדש בחלוקה על-פי נפות. כלומר, לכל ספר יש כיום שלושה מספרים - המספר העות'מאני המקורי (שמורכב ממספר כרך ומספר מחברת), המספר שניתן לו בידי האדמיניסטרטור הבריטי ומספר ישראלי.

ארכיון המדינה החל לשקם את הספרים הבלויים. עד כה שוקמו 190 ספרים - הדפים הופרדו מכריכתם המקורית ועברו תהליך למינציה (ציפוי בפלסטיק שקוף משני הצדדים). אחר-כך נתפרו מחדש ונכרכו בכריכה קשיחה מקרטון.

האוסף איננו אחיד בגודלו - רוב הספרים מידתם 40 x 60 ס"מ. ספרי הצבא בדרך כלל קטנים יותר - 40 x 50 ס"מ, וספרי המוכתאר גודלם כגודל מחברת של 25 x 30 ס"מ בקירוב (אם כי אחדים גדולים יותר). עובי הספרים נע בין דפים ספורים לכחמש מאות דפים בכל ספר. בגלל משקלם הכבד הם שמורים במאוזן כדי למנוע את עיוות צורתם או תלישת דפיהם, והעיון בהם נעשה תמיד מעל גבי שולחן גדול. כל הספרים ותוכן העניינים שצורף להם צולמו במיקרופילם ונמצאים בחדר העיון של ארכיון המדינה לשימוש הקהל.⁵⁵

במסגרת עבודה זאת הוקלדו כל הנתונים על גבי קובץ מחשב, כלומר הנתונים המופיעים בספרים מופיעים במחשב בחתך יישובי. לא הוקלדו שמותיהם של המתפקדים, ומשום כך לא ניתן לאתר על-ידי המחשב אנשים יחידים. עם זאת אפשר על-ידי המחשב למיין או לשלוף נתונים על-פי כל אחד מן השדות המרכיבים את הטבלאות, או ממספר שדות בשליפה בולאנית. אפשר לבצע שאילתא למשל, על האוכלוסייה הנוצרית-טמפלרית בחיפה בשנת 1912, או חתך של האוכלוסייה היהודית מכל העדות בירושלים בין השנים 1883-1898. קובץ המחשב מהווה מצד אחד עזר התמצאות נגיש, ומן הצד האחר בסיס שעליו ניתן להוסיף עוד פרטים

⁵⁵ ראה פירוט הסרטים בעמ' 241.

הרשומים בספרים ואינם מופיעים כיום במפתחות הקיימים, כגון מקצוע, תיאור
חיצוני, דרגות צבאיות חובות כספיים ועוד כהנה וכהנה.

במחצית השנייה של המאה התשע-עשרה הפכה ארץ-ישראל מפניה נידחת באימפריה העות'מאנית למוקד התעניינות בין-לאומי ומרכז דתי פוליטי ותרבותי חשוב. שינויים גדולים חלו בהרכבה הדמוגרפי של הארץ, בתפרוסת האוכלוסייה ובתרבותה המתפתחת. על שינויים דרמטיים אלה נכתבו ספרי היסטוריה רבים, ובהם התייחסות לא עקבית לנתונים דמוגרפיים השאובים ממגוון של מקורות.

עבודה זו היא ניסיון לתאר את מפקדי האוכלוסייה העות'מאניים כפי שנרשמו באוסף "ספרי הנפוס". ספרים אלה הם מקור ראשוני בעל חשיבות היסטורית, מחקרית ומשפטית רבה ביותר בתולדות ארץ-ישראל בסוף התקופה העות'מאנית. למרבה הפלא כמעט שלא השתמשו בהם חוקרי ארץ-ישראל. אמנם, מקור זה לא נעלם מעיניהם לחלוטין והוא מאוזכר מדי פעם בפעם, אך אין בכך די. השתדלנו לעמוד על כמה מהסיבות למיעוט השימוש בספרי הנפוס, ויש מקום לשוב ולהעמיד מקור זה בשורה הראשונה לצד המקורות הרבים האחרים (שלעיתים נופלים ממנו במהימנותם), כגון ספרות הנוסעים, רישומי הקהילות ודומיהם. כדי לבדוק את מהימנותם האמיתית של הספרים נדרש ניתוח היסטורי השוואתי מעמיק, שטרם נעשה.

ספרי הנפוס פתוחים לעיון הציבור ולא חלים עליהם הגבלות עיון. הפונים העיקריים לרישומים שבספרי הנפוס הם כיום חוקרים גניאלוגיים מקצועיים ואזרחים המתחפשים את שורשי משפחתם. אנו תקווה שעבודה זאת תשמש מדריך לאלה, אך גם לחוקרי ארץ-ישראל בתקופה העות'מאנית ולכל הציבור המתעניין בתולדותיה של ארצנו בסוף המאה התשע-עשרה ותחילת המאה העשרים.

כפי שנאמר, אוסף הספרים אינו שלם ולא כל הספרים הגיעו לידינו. מקצתם מתגלים לעיתים במקומות שונים בארץ, ומקצתם נעלמו ואולי לא ימצאו עוד. גם אוצרות הארכיון הלאומי הטורקי עדיין לא נבדקו ביסודיות בחיפוש אחר אותם ספרי הנפוס נעלמים. מכל מקום, אין בכך לגרוע כהוא זה מחשיבותו של אוסף ספרי הנפוס האלה לתולדותיה של ארץ-ישראל.